

2つ覚えて上手に攻めよう！！

①根拠を奪う

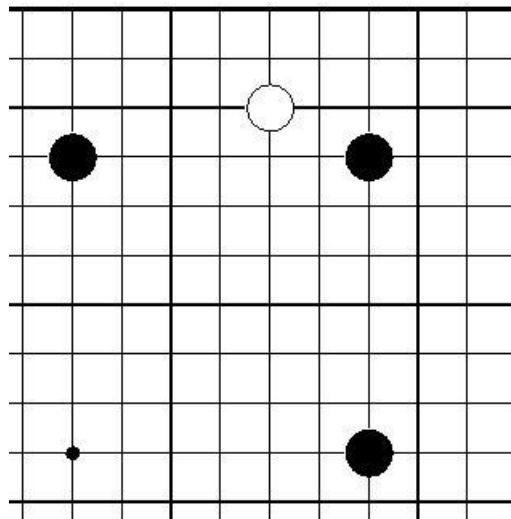
②攻めながら地を増やしたり、切断を狙ったりする。

この二つだけで上手に攻めることができ、分かりやすく局面を進めることができます。まずは①からです。

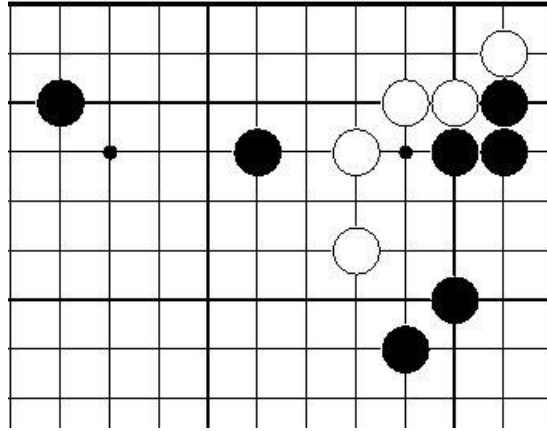
根拠の奪いかた

次の3つの図を見て下さい。

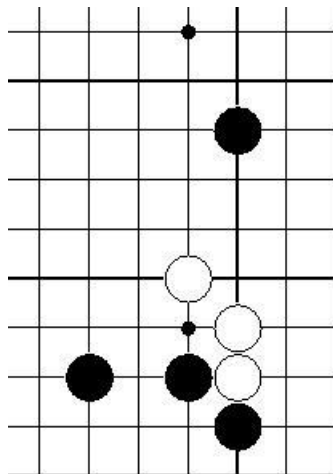
(図1)



(図 2)

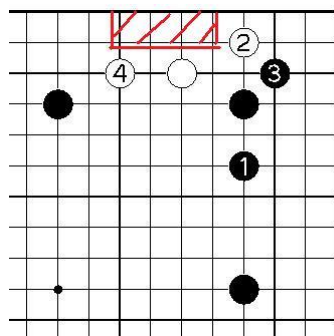


(図 3)

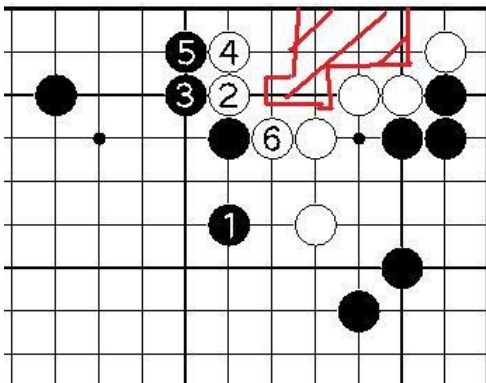


1~3 図はいずれも白を攻めることができそうです。しかしながら、1a~3a のように白に根拠（地や眼と考えると下さい）を与えると攻めが利きません。分かりやすいように白の根拠を赤で示しました。

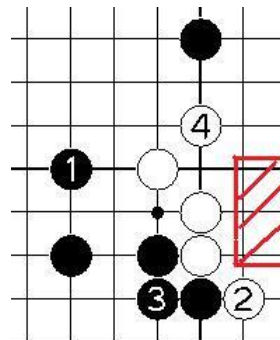
(1a)



(2a)

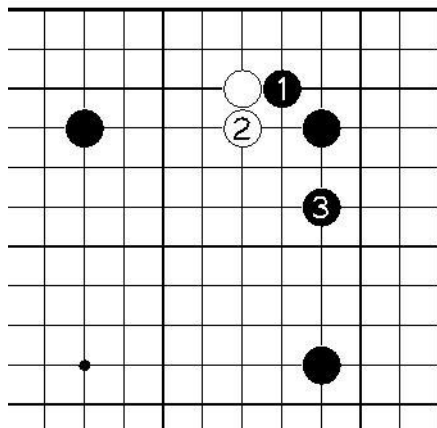


(3a)

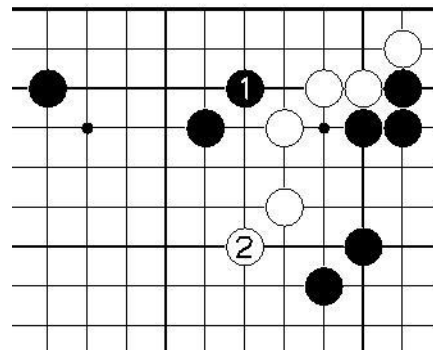


これらの図は白に2線3線に地を作らせています。これを妨害すればいいわけです。

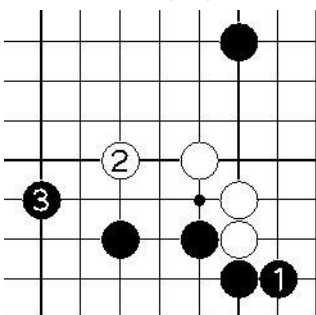
(1b)



(2b)



(3b)

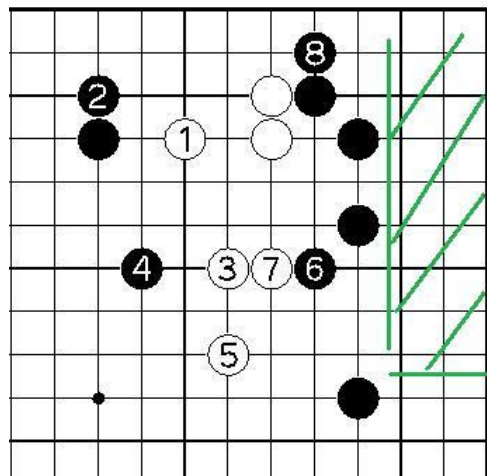


このように、相手から打つと地ができる所をじゃまするのが根拠を奪うコツです。

根拠を奪った後の攻め

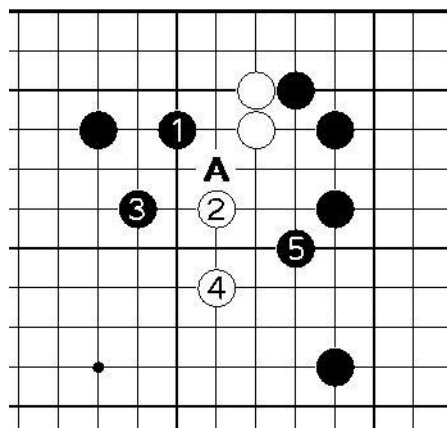
根拠を奪った所で、攻めて利益を上げる段階になります。最もはっきりした利益は確定地でしょう。1cを見て下さい

(1c)



白1はなおも根拠を求めた手です、黒2はその妨害です。白3のように逃げますが、6、8がよい呼吸です。白を脅かしながら緑の所を固めていきます。白が1を打たず手抜きした場合は1dを見て下さい。

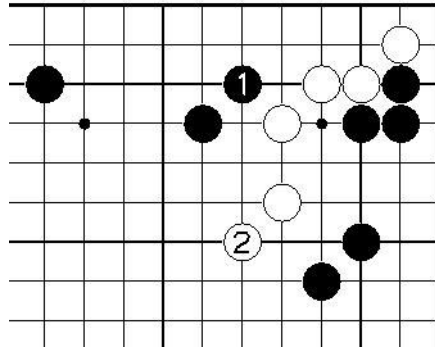
(1d)



黒はやはり右辺を固めていますし、黒Aの切断も狙いになっています。このように**確定地**や**切断の狙い**を作るよう運ぶのが大切です。黒6や8を味わって下

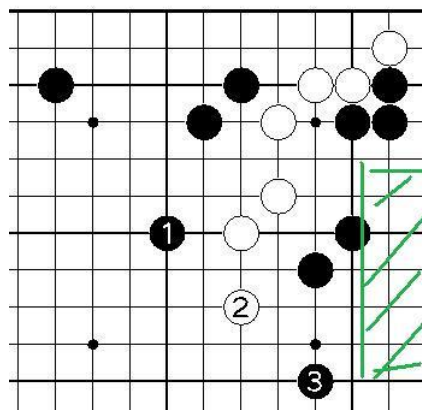
さい。次に 2 の場合です。

(2b)



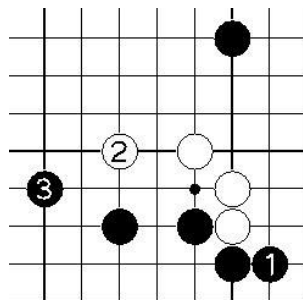
黒 1 とコスむ手が正解です。2a の図で白が眼を作った所をじゃまする手です。このような形でこのコスミはしばしば急所になります。白は眼がないので逃げることになります。続いて……

(2c)



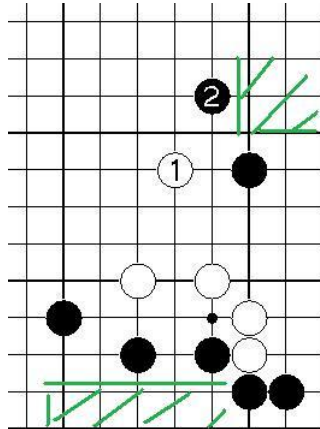
黒 1 と追いかけて、白 2 と逃げる手に合わせて黒 3 と右辺の緑の所を地にしていします。先ほども触れたように**確定地を増やす攻めは最も簡明にして有効**です。次に 3 について説明します。

(3b)



黒1は盤の端ですが根拠の要点です、やはり白は逃げますが・・

(3c)



緑の所に地ができてきます。根拠を奪って、攻めて利益を挙げることの有効性がお分かりいただけたと思います。